

PLA DE CONTINGÈNCIA

Curs 2020-21

Aquest pla de contingència està elaborat en base a la Resolució conjunta del conseller d'Educació, Universitat i Recerca i de la consellera de salut i consum de dia 6 de juliol de 2020 per la qual s'aproven les mesures excepcionals de prevenció i contenció, coordinació i d'organització i funcionament per fer front a la crisi sanitària ocasionada per la Còvid-19 per als centres educatius no universitaris de la comunitat autònoma de les Illes Balears per al curs 2020-2021.

Atesa la situació generada per la CÒVID-19 i la incertesa sobre la possible evolució de la pandèmia es preveuen **tres possibles escenaris** que han de permetre que el sistema educatiu tengui la capacitat d'adaptació necessària a les situacions que durant el curs es puguin produir.

Aquests escenaris són:

- **Escenari A: Nova normalitat**

En aquest escenari les classes són presencials per a tot l'alumnat i s'han de prendre les mesures de prevenció, contenció i higiene pertinents. El curs s'ha de dur a terme amb les ràtios legalment establertes. És l'escenari que es planteja per a l'inici de curs.

- **Escenari B: Amb mesures restrictives**

Amb mesures més restrictives pel que fa a la distància recomanada per les autoritats sanitàries, es preveuen la separació de grups i la limitació de ràtios que poden donar lloc a la redistribució de l'alumnat i dels espais. En aquest escenari es contempla la presencialitat completa a les etapes d'educació infantil, educació primària i educació especial

- **Escenari C: Confinament**

En aquest escenari es planteja la suspensió de les activitats lectives presencials i , per això l'ensenyament s'haurà de dur a terme a distància. El pas d'un escenari a un altre vendrà determinat per l'evolució de la pandèmia d'acord amb el que estableixin les autoritats sanitàries

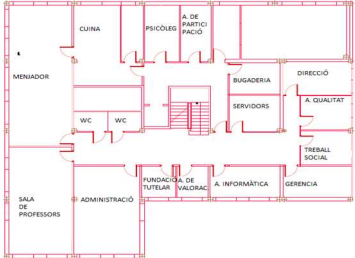
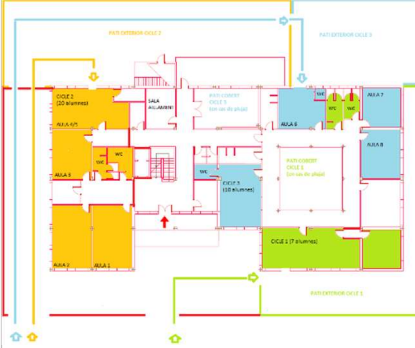
Pel que fa als centres d'educació especial aquesta resolució contempla la presencialitat completa en els escenaris A i B, per tant el pla de contingència està elaborat partint sempre d'aquests dos escenaris.

1. RESPONSABLES DE LA REALITZACIÓ, APLICACIÓ I CONTROL DEL PLA DE CONTINGÈNCIA

COMISSIONS	RESPONSABLES	FUNCIONS
EQUIP DIRECTIU	Margalida Platel Aina Maria Riera	<ul style="list-style-type: none"> Realització del pla de contingència Informació a personal, famílies i altres serveis de la entitat Reflectir a la PGA les mesures previstes en el pla de contingència. Complir amb les mesures establertes en el pla
EQUIP DOCENT I TÈCNIC	Mestres i equip tècnic	<ul style="list-style-type: none"> Col·laborar en la elaboració del pla de contingència. Complir amb les mesures establertes en el pla.
SERVEI DE PREVENCIÓ DE RISCOS LABORALS	PREVIS Pilar Grimalt	<ul style="list-style-type: none"> En funció de la situació epidemiològica de la pandèmia, avaluació del lloc de treball, de la presència de personal especialment sensible i establiment de mesures adients de prevenció, adaptació i protecció. Abans de la incorporació presencial de professorat i personal no docent: Qüestionari de Salut.
COMISSIÓ DE SALUT	Pasqual Sánchez	<ul style="list-style-type: none"> Control o vigilància al centre educatiu per tal de fer complir el pla de contingència.
SERVEI DE CUINA	M ^a Àngels Cànoves	<ul style="list-style-type: none"> Preparació del menjar en safates protegides (film i/o tapadores) per a cada cicle.
SERVEI DE NETEJA	M ^a Neus Bover	<ul style="list-style-type: none"> Protocol de neteja i desinfecció diària dels espais.

2. ESPAIS DEL CENTRE I CANVIS ORGANITZATIUS

CENTRE EDUCATIU JOAN MESQUIDA (ubicat al c/Es Canyar, s/n)

<p>PLANTA PIS</p>	<ul style="list-style-type: none"> • Serveis generals (despatxos, servidors, administració, gerència...), sala de professors, cuina i menjador. • Serà d'ús restringit i exclusiu del personal. L'alumnat no accedirà en cap moment a aquesta planta. 	
<p>PLANTA BAIXA</p>	<ul style="list-style-type: none"> • Els alumnes i professionals es distribuïran en 3 grups estables de convivència: CICLES. • Cada cicle disposa de banys propis i diferents zones en els patis exterior i interior en cas de pluja. • Els cicles són totalment independents i estaran físicament separats. Els accessos estaran restringits i no hi haurà connexió entre ells. 	
<p>ENTRADA (plànol planta baixa)</p>	<ul style="list-style-type: none"> • Hi haurà una entrada separada per cada cicle i l'equip de professionals referent rebrà i acompanyarà a l'alumnat en les entrades i sortides respectant les mesures de seguretat (distanciament físic, torns...). 	
<p>SENYALITZACIÓ DELS ESPAIS</p>	<ul style="list-style-type: none"> • Totes les zones d'accés dels alumnes estaran senyalitzades utilitzant indicadors visuals i així facilitar el recorregut dins del centre. • Cada cicle disposarà d'informació visual sobre els aforaments i els espais que poden utilitzar. • Cada WC tindrà informació visual amb les pautes de neteja de mans. • Totes les zones de la planta pis (despatxos, administració, serveis generals, etc) es troben senyalitzades per respectar la distància de seguretat, aforament, zones d'espera així com també està senyalitzada la neteja del material d'ús comú. • Als diferents espais hi haurà cartells informant de la tècnica de correcta higiene respiratòria i l'ús correcte de la mascareta. 	

ORGANITZACIÓ	GRUP	ALUMNES	MESTRES	ATES	ESP AIS
	CICLE 1	8	3	0	Aula 8 Tava 1 Pati exterior
	CICLE 2	20	5	2	Aules 1, 2, 3, 4 i 5 Pati exterior
	CICLE 3	10	3	1	Aules 6, 7 i 9 Tava Pati interior i exterior

AULES ASCE. CENTRE EDUCATIU LA SALLE (C/Sant Joan Baptista, 2)

ORGANITZACIÓ	GRUP	ALUMNES	MESTRES	ATES	ESP AIS
	ASCE	13	4	2	Aules del Centre ordinari
	4rt EP	1			
	6è EP	2			
	1r ESO	4			
	2n ESO	3			
	3r ESO	2			
	4t ESO	1			

- Els alumnes es distribuïran de manera permanent en els seus grups de referència del centre ordinari i comptaran amb l'acompanyament d'un mestre de l'equip del centre d'educació especial.
- Els alumnes d'aules ASCE de diferents grups tant d'EP com d'ESO no compartiran entre ells activitats ni aula durant cap moment de la jornada escolar
- En els moments d'entrada i sortida al centre s'evitarà el contacte entre els alumnes d'ASCE que no formin part del mateix grup d'EP o d'ESO. En aquests moments, els alumnes participaran de l'organització general del centre ordinari.
- Els alumnes tendran el suport del professional del CEE per tal de garantir el compliment de les mesures generals d'higiene i prevenció que s'hauran de dur a terme: rentat de mans i ús de gel hidroalcohòlic,

	<p>mantenir la distància de seguretat i ús de mascareta quan s'indiqui per part del centre ordinari.</p>
<p>EDUCACIÓ PRIMÀRIA</p>	<ul style="list-style-type: none"> • A 4t d'EP el CC la Salle durà a terme un desdoblament dels seus grups. Quedaran configurats 3 grups estables de convivència amb una previsió de 19 alumnes. L'alumne de l'ASCE estarà ubicat a un dels grups estables comptant permanentment amb un professional del CEE. • A 6è d'EP el CC La Salle durà a terme un desdoblament del seus grups per no sobrepassar la ràtio establerta. Així, hi haurà 3 grups de 6è d'EP en els quals la previsió d'alumnes és de 20, 20 i 22 respectivament. Els 2 alumnes del CEE formaran part d'un dels grups de manera estable, comptant amb l'acompanyament permanent d'un mestre del CEE.
<p>EDUCACIÓ SECUNDÀRIA OBLIGATÒRIA</p>	<ul style="list-style-type: none"> • Els alumnes es distribuïran en els seus grups d'ESO de referència amb l'acompanyament permanent d'un professional del CEE. • S'evitaran les entrades i sortides a grups diferents del seu grup de secundària de referència • Els agrupaments conjunts d'alumnes de centre ordinari i ASCE compliran amb les ràtios establertes per la conselleria d'educació (30 alumnes / grup a ESO). En cas que es sobrepassés la ràtio es podria fer una nova redistribució a altres grups de referència.
<p>TEMPORALITZACIÓ</p>	<ul style="list-style-type: none"> • Aquesta proposta es farà efectiva a partir del setembre en educació primària. En educació secundària es començarà el curs amb l'alumnat de l'aula ASCE com a grup estable i en funció de l'evolució de la pandèmia s'avaluarà la possibilitat de distribuir els alumnes dins els grups de referència del centre ordinari a partir del segon trimestre.

ORGANITZACIÓ

GRUP	ALUMNES	MESTRES	ATES	ESPAIS
TAVA 1	13	3	1	Aula 1 (90 m2)
TAVA 2	12	3	0	Aula 3 (50 m2)

- Dos grups de Transició a la Vida Adulta estaran ubicats a la planta principal de l'espai Na Camel·la. Constituiran dos grups estable i disposaran de dues aules i bany propi que no es compartirà amb cap altre servei o persones externes. Les entrades i sortides a l'edifici seran separades per a cada grup amb accés diferenciat
A més comptaran amb el suport dels professionals per garantir el compliment de les mesures d'higiene i prevenció (ús de mascaretes, rentat de mans, distanciament, etc.)
- No es realitzaran els tallers corresponents a l'etapa de TAVA tast ja que no hi haurà mobilitat d'alumnat entre els diferents espais del centre de formació i suport a l'ocupació.
- Totes les zones d'accés dels alumnes estaran senyalitzades utilitzant indicadors visuals i així facilitar el recorregut dins del centre.
- Cada aula disposarà d'informació visual sobre els aforaments i els espais que poden utilitzar.
- Cada WC tindrà informació visual amb les pautes de neteja de mans.
- Als diferents espais hi haurà cartells informant de la tècnica de correcta higiene respiratòria i l'ús correcte de la mascareta.
- La zona de pati estarà diferenciada i delimitada amb barreres que permetran la separació d'ambdós grups estables i així evitar el contacte entre ells. Aquesta zona també s'utilitzarà per realitzar activitats de lleure i sessions d'educació física i fisioteràpia
- La sala d'aïllament estarà ubicada a la mateixa planta principal degudament senyalitzada i equipada. Serà d'ús exclusiu per a l'alumnat i els professionals de Transició a la Vida Adulta durant tot l'horari lectiu

3. CANVIS ORGANITZATIUS

MENJADOR	<ul style="list-style-type: none">• Espai de menjador per cicles: cada cicle disposarà d'un espai propi per utilitzar a l'hora de dinar.• Menjar preparat per cicles: la coordinadora de cuina prepararà les safates de menjar protegides amb paper de film i diferenciades per cicles.• Coberteria: cada cicle disposarà de la seva coberteria que es netejarà sempre a dins l'espai de cicle.• Distribució del menjar: s'assignarà un professional per cicle .
PATI	<ul style="list-style-type: none">• Diferents zones per cicles: cada cicle tindrà una zona de pati exterior de la qual podrà disposar sempre que sigui necessari i una zona interior també en cas de pluja. Aquestes zones seran independents per cada cicle.
MATERIAL	<ul style="list-style-type: none">• Material tancat dins els armaris: tot el material estarà tancat dins els armaris i serà el professional el que disposarà el material a utilitzar amb els alumnes.• Material propi per a cada cicle: cada cicle disposarà de material propi que no es compartirà.• Material de fisioteràpia i educació física: el tècnic responsable serà l'encarregat de desinfectar-lo una vegada utilitzat.
REUNIONS	<ul style="list-style-type: none">• Prohibida l'entrada als familiars sense cita prèvia: no es permetrà l'entrada als pares si no és en cas d'urgència o en cas de reunions amb cita prèvia.• Reunions d'equip: les reunions d'equip, sempre que sigui possible, seran per videoconferència. Les reunions presencials seran d'un màxim de 8 persones i en qualsevol cas es mantindran les distàncies de seguretat i tot el personal durà mascareta.• Reunions amb psiquiatria: es seguiran realitzant de manera presencial en el nostre centre, respectant totes les mesures d'higiene i prevenció.

4. MESURES D'HIGIENE, PREVENCIÓ I PROTECCIÓ

DISTRIBUCIÓ DE MATERIAL D'HIGIENE I PROTECCIÓ	<ul style="list-style-type: none">• Solució hidroalcohòlica: els responsable de cada aula serà qui custodiarà la solució hidroalcohòlica pel seu ús i dels alumnes.• Sabó i paper assecant: n'hi haurà a tots els banys.• Guants i mascaretes quirúrgiques: n'hi haurà una capsa de cada en cada un dels banys, també a la sala d'aïllament.• Pantalles i bates: es guardaran a la sala d'aïllament.• Material de reserva: es guardarà en el despatx de direcció.
MESURES AMB ELS ALUMNES	<p>S'assignarà un responsable de cada cicle per:</p> <ul style="list-style-type: none">• Prendre la temperatura a l'alumnat abans d'entrar al centre (>37'5° no es podrà entrar a l'escola).• Neteja de les mans i la sola de les sabates amb solució hidroalcohòlica• La neteja de mans (amb sabó i paper assecant) serà la mesura més utilitzada. Se farà al arribar a escola, abans i després del seu torn de pati, abans i després d'anar al bany, abans i després de dinar i abans de sortir d'escola cap a casa.• Els alumnes no podran dur objectes de casa a l'escola.• La principal mesura de prevenció serà l'organització de grups estables de convivència per cicles. L'objectiu d'aquests és evitar la interacció amb altres grups limitant al màxim el nombre de contactes.• A més, es potenciarà en els alumnes; excepte aquells que presentin situacions de dependència o alteracions de conducta que els impedeixi llevar-se la mascareta o fer-ne un ús adequat; l'ús de mascaretes higièniques, preferentment reutilitzables, per a l'ús quotidià. Hauran de complir la normativa UNE ENT-14683:2014.
MESURES AMB EL PERSONAL	<ul style="list-style-type: none">• Es pendrà la temperatura a tot el personal a l'arribada al centre (>37'5° no podran entrar a escola).• L'ús de mascaretes és obligatori per als adults malgrat estigui en grups estables de convivència i es mantengui la distància interpersonal d'un metre i mig• El personal no podrà dur anells, polseres, collars...• S'hauran de dur els cabells recollits.

	<ul style="list-style-type: none"> • La neteja de mans (amb sabó i paper assecant) es realitzarà al arribar a escola, abans i després del pati, abans i després de dinar, abans i després d'anar al bany, després d'estar en contacte amb fluids dels alumnes, després d'un canvi de bolquer i abans de sortir cap a casa. • El personal durà guants per canviar bolquers i per donar berenars i dinars als alumnes. • El gel hidroalcohòlic serà utilitzat pel personal sempre que estigui a una sala on no hi hagi bany i abans i després d'utilitzar material comú (fotocopiadora, biblioteca, material de recursos...) • La bata d'un sol ús s'utilitzarà a la sala d'aïllament davant d'un alumne sospitós de tenir CÒVID-19. • Els serveis de prevenció, d'acord amb el Procediment elaborat pel Ministeri de Sanitat per als serveis de prevenció de riscos laborals davant l'exposició al SARS-CoV-2 del Ministeri de Sanitat, avaluaran el risc del lloc de treball, la presència de personal treballador especialment sensible en relació amb la infecció del SARS-CoV-2 i establiran les mesures adients de prevenció, adaptació i protecció, amb la supervisió de la comissió paritària de seguretat i salut.
<p>MESURES AMB LES FAMÍLIES</p>	<ul style="list-style-type: none"> • Les famílies que hagin de reunir-se amb l'equip educatiu del centre, hauran de fer-ho amb cita prèvia. • Acudiran a la reunió amb mascareta i presa de temperatura. • En cas de presentar símptomes compatibles amb la Còvid-19 no podran acudir a la cita prevista. • A les reunions de principi de curs s'informarà de tots aquests aspectes relacionats amb la nova situació.
<p>MESURES A LES AULES</p>	<ul style="list-style-type: none"> • Abans de l'arribada dels alumnes els mestres i els tècnics ventilaran totes les dependències (aules, sales de tractament i despatxos) al manco durant 5 minuts. • Els espais tancats es ventilaran també després de cada grup de convivència estable al manco durant 5 minuts. • En la mesura del possible no es farà ús dels aires condicionats ni de les bombes de calor. • Cada alumne disposarà d'una capsa amb tapadora d'ús exclusiu del seu material.

5. PROTOCOL EN CAS DE SOSPITA DE POSITIU

<p>SOSPITA EN ALUMNE</p>	<ul style="list-style-type: none">• Tot l'alumnat abans d'anar a l'escola s'ha de prendre la temperatura a casa, si l'alumne té més de 37,5°C no podrà acudir al centre.• Si l'aparició de símptomes es produeix a casa, l'alumne ha de quedar al seu domicili i contactar amb els serveis sanitaris.• No podran acudir al centre l'alumnat que estigui en aïllament domiciliari degut a un diagnòstic per CÒVID-19, o els que es trobin en un període de quarantena domiciliària per haver tingut contacte estret amb alguna persona amb símptomes o diagnòstic de CÒVID-19.• A l'alumne que durant la jornada escolar presenti algun símptomes d'infecció per CÒVID-19 l'adult que hagi detectat el cas, llevat que sigui personal sensible a la CÒVID-19, el conduirà a l'espai habilitat com a sala d'aïllament, se li posarà una mascareta quirúrgica si té més de sis anys, l'adult es posarà la mascareta quirúrgica i ambdós es rentaran les mans. No s'obligarà a dur la mascareta als infants menors de 6 anys, a l'alumnat amb problemes respiratoris, als que tinguin dificultat per llevar-se la mascareta per si sols i als que tenen alteracions de conducta que facin inviable la seva utilització.• Una vegada a la sala, s'obriran les finestres per tal que la ventilació sigui adequada.• Si l'alumne que presenta símptomes no es pot posar una mascareta quirúrgica, l'adult que l'acompanyarà farà ús d'una mascareta de protecció FFP2 sense vàlvula, a més d'una pantalla facial i una bata d'un sol ús.• No es deixarà l'alumne sol en cap moment, però es mantindran sempre que sigui possible les mesures de distanciament físic, tenint en compte l'edat de l'infant.• L'adult que hagi detectat el cas serà el que quedi amb l'alumne fins que un familiar o tutor legal el vagi a recollir. S'evitarà que altres adults del centre educatiu entrin en contacte amb l'alumne, per evitar possibles contagis.• El professional que hagi detectat el cas contactarà per telèfon amb l'equip directiu explicant el cas.• Un professional substituirà al mestre o tècnic en el seu lloc de feina, si escau. S'avisarà a la família de l'alumne perquè el vinguin a recollir. Se'ls comunicarà que s'han de posar en contacte amb el seu centre de salut de referència.
--------------------------	---

	<ul style="list-style-type: none"> • En el cas de percebre que l'alumne que comença a tenir símptomes es troba en una situació de gravetat o té dificultat per respirar, s'avisarà el 061 i se seguiran les instruccions que indiquen. • S'avisarà el pare, mare o tutor legal perquè recullin el seu fill o filla i es posin en contacte al més aviat possible amb el seu l'equip sanitari de referència de l'alumne, per tal d'avaluar el seu estat de salut i realitzar les actuacions oportunes. • El professional no vulnerable que acompanyava a l'alumne a la sala d'aïllament s'ha de retirar l'equip de protecció, rentar les mans i posar-se una mascareta nova per llavors retornar a l'aula • El trasllat al domicili es realitzarà sempre que es pugui garantir un trasllat segur i no utilitzarà transport públic. Si es tenen dubtes sobre el trasllat segur s'avisarà al 061 i se seguiran les seves instruccions. • Si l'equip sanitari de referència de l'alumne, després de la valoració clínica, considera que ha de fer una prova diagnòstica de CÒVID-19 (PCR) aquesta és realitzarà al lloc que indiqui l'equip sanitari. • Si l'alumne dona positiu en CÒVID-19, s'han de seguir les instruccions de les autoritats sanitàries.
<p>SOSPITA EN MEMBRES DEL PERSONAL</p>	<ul style="list-style-type: none"> • Tots els professionals, docents i no docents abans d'anar al centre educatiu, s'han de prendre la temperatura. Si presenten més de 37,5° han de quedar al seu domicili, avisar l'equip directiu, el seu equip de salut i el servei de prevenció de riscos laborals respectiu. • Si l'aparició de símptomes es produeix a casa, la persona ha de quedar al seu domicili. • Tampoc no podran anar al centre les persones que estiguin en aïllament domiciliari degut a un diagnòstic per COVID-19, o les que es trobin en un període de quarantena domiciliària per haver tingut contacte estret amb alguna persona amb símptomes o diagnosi de COVID-19. • En cas que la persona treballadora presenti símptomes compatibles amb CÒVID-19 al centre educatiu, s'ha de col·locar una mascareta quirúrgica, s'ha de rentar les mans i avisar de la situació a una persona de l'equip directiu, per via telefònica. • S'ha d'evitar, tant com sigui possible, passar per zones del centre on hi hagi concurrència de docents, personal no docent o alumnes. • Aquesta persona amb símptomes deixarà l'activitat que està realitzant i partirà al seu domicili, sempre que es pugui garantir un trasllat segur. Si escau, algun professional el substituirà per tal que els seus alumnes no

	<p>quedin sols. Si es tenen dubtes sobre el trasllat segur, s'avisarà el 061 i se seguiran les seves instruccions.</p> <ul style="list-style-type: none"> • La persona amb símptomes contactarà amb el seu centre de salut i es sol·licitarà que es faci test CÒVID-19. • En cas d'haver de demorar la partida al seu domicili, es retirarà a la sala d'aïllament habilitada al centre. Durà en tot moment mascareta quirúrgica. • En cas de percebre que la persona que comença a tenir símptomes està en una situació de gravetat o té dificultat per a respirar, s'avisarà el 061. • Una vegada la persona amb símptomes hagi sortit del centre educatiu, els espais on hagi estat (aula, sala, despatxos) s'hauran de netejar seguint les pautes de neteja i desinfecció de superfícies i espais dels centres educatius davant la COVID-19. Un cop realitzada la desinfecció es podrà tornar a emprar. • En cas que la persona doni positiu es farà un seguiment de contactes estrets laborals des del Servei de Prevenció de Riscos Laborals, se seguirà el procediment d'estudi de contactes estrets del Ministeri de Sanitat o del Servei d'Epidemiologia de la Direcció General de Salut Pública i Participació.
--	---

6. PLA D'ACOLLIDA ESCENARIS A I B

<p>INFORMACIÓ AL PERSONAL</p>	<ul style="list-style-type: none"> • Durant el mes de juliol farem una reunió per videoconferència per consensuar el document definitiu amb tot l'equip del centre educatiu. Es farà arribar el document a tot el personal. • Una vegada acabat el pla de contingència i aprovat per Gerència, el posarem en comú amb els altres serveis de l'entitat per tal de garantir la coordinació en l'aplicació dels diferents protocols. • Organització de les noves funcions dels docents per garantir les mesures d'higiene i prevenció de salut (control de temperatura, acompanyament en les entrades/sortides, gestió del material de protecció sanitari, tasques de netejar i desinfecció d'aules i/o materials, etc).
<p>INFORMACIÓ A LES FAMÍLIES</p>	<ul style="list-style-type: none"> • S'informarà a les famílies, a les reunions de principi de curs, de la nova organització del CEE, distribució d'espais, mesures de prevenció i higiene, dels recursos i serveis disponibles en el centre i d'aquells que

	<p>les administracions posen al seu abast, perquè els coneguin i puguin sol·licitar-los si els necessiten, etc</p> <ul style="list-style-type: none"> • Es continuarà compartint amb les famílies diferents propostes educatives, sempre des d'una metodologia activa i flexible que tenguin com a objectiu el desenvolupament de competències que permetin millorar la qualitat de vida dels alumnes (benestar emocional, autodeterminació, desenvolupament personal, etc).
INFORMACIÓ ALS ALUMNES	<ul style="list-style-type: none"> • Acompanyament dels docents en l'aprenentatge de la nova organització de l'escola i la interiorització dels hàbits d'higiene i prevenció. • Prioritzar l'atenció al benestar emocional dels alumnes.

7. PLA D'ACOLLIDA ESCENARI C

- Es realitzaran reunions telemàtiques per coordinar aspectes pedagògics i educatius i per compartir informació entre els diferents equips docents i els tècnics amb l'objectiu de fer seguiment de la situació emocional dels alumnes, necessitats detectades i possibilitats de continuar el procés educatiu a distància.
- Es tornaran a oferir espais voluntaris de suport i acompanyament emocional online.
- Creació de grups de treball de docents online que permetin compartir els recursos educatius i les propostes elaborades pels diferents equips docents així com per part dels tècnics.
- Es tornaran a activar les instruccions i registres d'Aproscop Fundació per facilitar l'organització i funcionament dels serveis així com l'atenció als alumnes i les famílies:
 - GRAL-INS-49 Registre CÒVID-19
 - GRAL-INS-50 Guió entrevista AANN en temps de confinament
- S'establiran canals de comunicació entre les famílies per tal de garantir la màxima participació. Per experiència prèvia en el confinament sabem que els canals de comunicació més emprats són les videoconferències i el WhatsApp. Ens adaptam en tot cas a les prioritats i necessitats de les famílies.

8. INSTRUCCIONS I PROTOCOLS APROSCOP FUNDACIÓ

INSTRUCCIONS	<ul style="list-style-type: none"> • S'aplicaran les instruccions i protocols elaborats per l'entitat per a tots els serveis de la fundació: <ul style="list-style-type: none"> - GRAL-REG-383 Registre d'entrades i sortides - GRAL-DOC-76 Mesures de prevenció
--------------	--

	<ul style="list-style-type: none"> - GRAL-INS-48 Protocol de prevenció - GRAL-REG-70 Protocol de neteja
REGISTRE D'ASSISTÈNCIA	<ul style="list-style-type: none"> • Es mantindrà el control d'assistència mitjançant la base de dades IxisSocialGest d'Aproscum Fundació. Paral·lelament es realitzarà el control diari d'assistència a través del GESTIB.
FULL DECLARACIÓ RESPONSABLE	<ul style="list-style-type: none"> • Per tal de poder assistir al centre, les famílies signaran un full d'acceptació i compromís per a poder rebre prestació dels suports presencials a l'inici de curs GRAL-REG-386

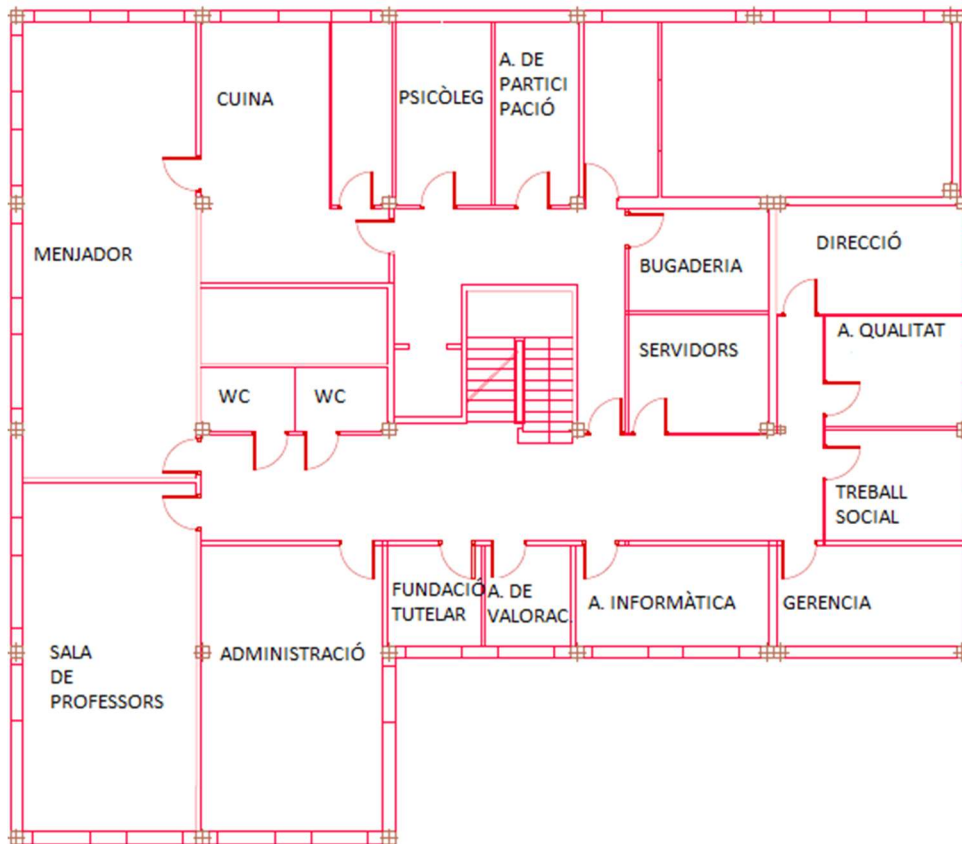
9. PLANIFICACIÓ CURRICULAR

PROGRAMACIONS DIDÀCTIQUES	<ul style="list-style-type: none"> • Cada alumne tindrà una revisió del pla individual a començament de curs on s'actualitzaran els objectius per tal d'adequar-los a la nova situacions i a les seves necessitats actuals. • Es prioritzarà l'aprenentatge de la nova distribució dels espais i organització del CEE. Igualment, serà prioritari l'acompanyament dels mestre per introduir nous hàbits d'higiene i prevenció (rentat de mans, distància, ús de gel hidroalcohòlic etc). • Es treballaran les pautes d'higiene, informació sobre el CÒVID-19 i mesures de prevenció de manera transversal durant l'horari escolar però fent especial èmfasi en les rutines d'arribada, moments dedicats a higiene (abans i després de berenar o dinar), abans i després de l'ús de materials o espais i en les rutines de sortida. • La situació actual fa necessari i possibilita treballar la salut com un eix transversal, present en totes les àrees del currículum. Amb aquesta finalitat, el professorat determinarà de quina manera en cada una de les àrees s'han de treballar, de forma globalitzada i/o interdisciplinar, aspectes com ara: <ul style="list-style-type: none"> ○ Hàbits bàsics de la salut (alimentació, exercici físic...) ○ Rutines d'higiene ○ La prevenció dels contagis ○ El coneixement de la malaltia de la CÒVID-19: transmissió, efectes, símptomes...
---------------------------	--

- El professorat tutor, amb el suport del personal de l'equip de suport o del servei d'orientació, ha de tenir especial cura en la gestió de l'estat emocional dels alumnes. En aquest sentit, és necessari fomentar la comunicació mestre-alumne, alumne-alumne, mestre-famílies. Cal fomentar que els alumnes expressin i comparteixin sentiments, sensacions i vivències, a fi d'oferir-los una atenció més adequada a les seves necessitats i, si és el cas, detectar possibles problemàtiques o mancances derivades del confinament i la no assistència als centres, situacions de risc, etc.
- En col·laboració amb les famílies i les seves associacions, amb el centre de salut o serveis mèdics de referència, s'han de planificar sessions informatives i formatives per a les famílies i per al professorat.
- Des de la perspectiva actual del CEE es mantindrà com a principal objectiu la millora en la qualitat de vida dels alumnes. És per això que el benestar emocional, com a una dimensió de la qualitat de vida, serà uns dels principals objectius a continuar treballant en el funcionament del CEE. Els alumnes viuran canvis i es veuran en la necessitat de realitzar nous aprenentatges, per la qual cosa l'acompanyament per part dels professionals per garantir el benestar emocional continuarà sent un objectiu prioritari que ha de permetre als alumnes fer front a la nova situació.

10. ANNEXES. Plànols centres (centre educatiu planta primera i centre educatiu planta baixa)

PLÀNOL CENTRE EDUCATIU PLANTA PIS



PLÀNOL CENTRE EDUCATIU PLANTA BAIXA

